



# **СЛУЖБЕНИ ЛИСТ**

# **ОПШТИНЕ ЖИТИШТЕ**

Година XXIV

Житиште

28.12.2010. год

Број 28.

Излази по потреби

страна 1

На основу члана 20. Закона о локалној самоуправи („Службени гласник РС“ број 129/07), члана 42. Статута Општине Житиште („Службени лист Општине Житиште“ број 16/2008) Скупштина Општине Житиште на седници одржаној дана 28. 12. 2010. године донела је следећи

## **З а к љ у ч а к**

**1 Усваја се Интегрални План управљања отпадом на територији Општине Житиште за период од 2010. године до 2020. године.**

2. Интегрални План управљања отпадом на територији Општине Житиште за период од 2010. године до 2020. године објавиће се у „Службеном листу Општине Житиште“.

3. Закључак ступа на снагу осмог дана од дана доношења и објавиће се у „Службеном листу Општине Житиште“.

Република Србија  
Аутономна Покрајина Војводина  
Општина Житиште  
СКУПШТИНА ОПШТИНЕ  
Број: I- 352-22/2010  
Дана: 28. 12. 2010. године  
Ж и т и ш т е

Председник СО Житиште  
Јонел Филип с.р.

## **ОПШТИНА ЖИТИШТЕ**

### **ИНТЕГРАЛНИ ПЛАН УПРАВЉАЊА ОТПАДОМ НА ТЕРИТОРИЈИ ОПШТИНЕ ЖИТИШТЕ 2010-2020**

Житиште, децембар 2010  
Израђивач Плана

ОПШТИНСКА УПРАВА ЖИТИШТЕ ОДЕЉЕЊЕ ЗА ПРИВРЕДУ  
УРБАНИЗАМ , ПУТНУ ПРИВРЕДУ, КОМУНАЛНО- СТАМБЕНЕ ПОСЛОВЕ  
И ЗАШТИТУ ЖИВОТНЕ СРЕДИНЕ

Оперативни б

### Садржај:

1. Увод
2. Општи податци о Општини Житиште
3. Циљ плана
4. Дефиниције отпада и разјашњење појмова
5. Опис постојећег стање управљања отпадом
6. План будућег рада Општине Житиште
7. Опције управљања отпадом
8. Циљеви управљања отпадом
9. Дозволе за управљање отпадом
10. Катастар Загађивача
11. Социјални аспекти
12. Законодавни оквир за управљање отпадом

## 1. УВОД

Интегралним планом управљања отпадом (ИПУО) Општина Житиште жели рационално да реши проблем управљања целокупним отпадом на **целокупној** својој територији на савремен еколошки начин уз минималне експлоатационе трошкове.

**Чак шта више, Општина Житиште, жели да управљање отпадом постави на профитабилну основу односно да отпад не представља проблем већ добит. Овим приступом, Општина Житиште би превазишла стереотип „отпад је проблем ” и увела савремени приступ - отпад је добит”.**

Овај документ базира се на националној стратегији управљања отпадом која представља базни документ и који обезбеђује све услове за рационално и одрживо управљање отпадом на нивоу Општине Житиште.

Систем интегрисаног управљања отпадом, у наредној фази мора бити подржан већим бројем имплементацијских планова за евакуацију, прикупљање, транспорт, третман и одлагање контролисаног отпада.

Имплементацијом основних принципа управљања отпадом датих у овом стратешком документу, решава се проблем отпада на месту настајања, дефинише принцип превенције, промовише примарна сепарација, предузима неутрализација и безбедно одлагање опасног отпада, решава санација сметлишта (насеља и дивљих) и спречава даља опасност по животну средину и генерације које долазе.

Дугорочном стратегијом Републике Србије у области заштите животне средине жели се побољшање квалитета живота становништва осигуравањем бољих услова животне средине и очувањем природе засноване на одрживом управљању животном средином. Кључни кораци укључују јачање постојећих и развој нових мера за успостављање интегралног система управљања отпадом, даљу интеграцију политике животне средине у остале секторске политике, прихватање веће појединачне одговорности за животну средину и активније учешће јавности у процесима доношења одлука.

За достизање циљева одрживог развоја, у складу са Националном стратегијом одрживог развоја, потребно је: рационално коришћење сировина и енергије и употреба алтернативних горива из отпада, смањење опасности од непрописно

одложеног отпада за будуће генерације, осигурање стабилних финансијских ресурса и подстицајних механизма за инвестирање и спровођење активности према принципима „загађивач плаћа“ и/или „корисник плаћа“, успостављање јединственог информационог система о отпаду, повећање броја становника обухваћених системом сакупљања комуналног отпада, успостављање стандарда и капацитета за третман отпада, смањење, поновна употреба и рециклажа отпада, развијање јавне свести на свим нивоима друштва о проблематици отпада и др.

На почетку желимо да нагласимо да је Општина Житиште донела одлуку да издвоји простор на коме ће решавати проблем сопственог чврстог опасног комуналног отпада као и опасног отпада од измуљивања канала.

На овај начин Општина Житиште жели да промени уобичајену праксу и жељу да сопствен проблем опасног отпада преда неком другом, ван своје територије, иако је тај отпад настао на територији сопствене општине.

Досадашњи начин рада, са аспекта управљања отпадом је био уобичајен за цео регион и Републику и зависио је, пре свега, од финансијске ситуације у друштву и код становништва.

Успостављање система интегрисаног управљања отпадом између осталог захтева израду и ове врсте плана управљања отпадом на нивоу општине али у духу националне стратегије усвојене за период 2010-2019 године.

План управљања отпадом утврђује дугорочну политику у погледу рационалног и одрживог поступања са отпадом и дефинише циљеве локалне заједнице у процесу управљања отпадом.

Овај план је припремљен у склопу концепта модернизације локалне самоуправе, која има централну улогу у планирању и успостављању одрживог система управљања отпадом а у складу са регионом и шире. План интегрисаног управљања отпадом има за циљ успостављање одрживог управљања отпадом и обухвата дефинисање и начин решавања низа задатака за успостављање система управљања отпадом, са прецизирањем свих активности које различити учесници у процесу реализације плана (локалне власти, генератори отпада, надлежна предузећа, појединци и сл.) треба да предузму.

План мора да, на реалној основи, утврди одрживе опције управљања отпадом у складу са карактеристикама региона и локала (рециклажа, компостирање, анаеробна дигестија, каталитичке деполимеризација-пиролиза, МБО и друге савремене технологије са депоновањем) а такође да обухвати и решавање проблематике више врста отпада.

Овим планом се дефинише потребна организациона и институционална структура локала, мрежа објеката (регионална депонија, трансфер станице, сабирне станице, рециклажни центри за прикупљање, сортирање и прераду секундарних сировина, стационарна и мобилна рециклажна дворишта, прикупљање и привремено или трајно складиштење опасног комуналног отпада), начин увођења компостирања у сеоским подручјима, динамика и потребне мере на санацији, затварању и рекултивацији постојећих сметлишта.

Потребно је такође, са посебном пажњом, сагледати све аспекте система управљања отпадом (укупан транспортни рад, транспортне руте, транспортна средства).

Овај план управљања отпадом ће омогућити услове за реализацију визија и циљева Националне стратегије управљања отпадом, као и поштовање кључних принципа управљања отпадом утврђених овом Планом.

На територији општине Житиште није адекватно решено управљање отпадом. Не постоји систем интегралног управљања отпадом у општини па је неопходно утврдити приоритете и механизме решавања оваквог стања које ће, дугорочно гледано, омогућити приближавање Општине Житиште европским стандардима у поступању са отпадом.

Постојећи неодрживи обрасци производње и потрошње, као и нерационална експлоатација природних ресурса воде генерисање све већих количина отпада. Доминантан начин одлагања отпада у општини је депоновање, без претходне сепарације и третмана, са ниским степеном рециклирања. Такво стање с једне стране резултира врло штетним утицајима на здравље и животну средину, а с друге стране нерационалним понашањем у односу на могуће искоришћавање материјалних и енергетских потенцијала отпада.

Посебна неповољност је што се отпад сагледава као нужно зло које треба сакрити, закопати, транспортовати у друге општине, одбацити итд. и на отпад се не гледа као на робу од које се може створити профит чињењем услуга другим општинама и од отпада стварати нуспроизводе који се могу продати (секундарне сировине, енергија, компост и тд.).

Препознајући проблематику управљања отпадом, Општина Житиште је приступила изради интегралног плана управљања отпадом на својој територији. План управљања отпадом представља сегмент модернизације комуналних делатности на локалном нивоу. Скупштина јединице локалне самоуправе доноси овај локални план управљања отпадом којим дефинише циљеве управљања отпадом на својој територији, као што је напред речено, у складу са Стратегијом.

Локални план управљања отпадом припрема служба јединице локалне самоуправе надлежна за послове управљања отпадом у сарадњи са другим органима надлежним за послове привреде, финансија, заштите животне средине, урбанизма, као и са представницима привредних друштава, односно предузећа, удружења, стручних институција, невладиних и других организација које се баве заштитом животне средине, укључујући и организације потрошача.

## 2. ОПШТИ ПОДАЦИ О ОПШТИНИ ЖИТИШТЕ



## **ПОЛОЖАЈ ОПШТИНЕ**

Општина Житиште се налази у средњем Банату. На југозападу се граничи са зрењанинском, на југу сечањском, на северозападу кикиндском општином, на северу општином Српска Црња и на истоку државном границом према Румунији. Има облик неправилног трапеза. Средишњим делом општине протиче Стари Бегеј и Бегејски канал. На простору Општине се налази 12 КО са 12 насеља: Житиште, Банатски Двор, Банатско Вишњићево, Банатско Карађорђево, Торак, Нови Итебеј, Равни Тополовац, Српски Итебеј, Торда, Хетин, Честерег и Међа. Седиште општине је Житиште.

Положај Општине са геосаобраћајног аспекта је повољан, захваљујући пре свега међународном путу, који повезује нашу земљу са Румунијом односно Зрењанин с Темишваром. Поред тога, код Међе постоји малогранични прелаз. Са осталим општинама је добро повезана, изузев с кикиндском.

## **ПРИРОДНИ УСЛОВИ И РЕСУРСИ**

### **Геолошке и геоморфолошке карактеристике подручја**

На подручју општине Житиште у погледу **геолошког састава** издвајају се стене палеозојске (кристаласти шкриљци, гнајс, филити, серпентини), мезозојске (пешчари, глине, глинци) и стене кенозојске старости. Стене палеозојске старости јављају се на различитим дубинама 1000-3000 м. Стене мезозојске старости јављају се на дубини 400-2500 м. Горњокредне творевине у Општини утврђене су код Међе. Дебљина ових творевина је 600м а јављају се у виду ситнозрних пешчара и глинаца сиве до зелене боје. Код Торде су такође откривени горњокредни кварцни пешчари, глинци и конгломерати на дубини од 2060 м. Кредне творевине пружају се даље на исток код Банатског Карађорђевог, Бегејаца и Међе где дебљина износи више од 1000 м. Најмлађе геолошке творевине, које леже на неогеним седиментима јављају се у виду глина, копненог, барског и преталоженог леса, песка и рецентног муља. Према досадашњим испитивањима утврђено је да итебејска депресија представља тектонску потолину. Велика дебљина квартарних седимената наталожених у депресији указује на нестабилност дна депресије. Лес се таложио у просторним долинским равнима, лесној тераси. Дакле, лесна тераса је састављена од сувоземног барског и преталоженог леса.

Општина Житиште се својим највећим делом, у погледу рељефа налази на Итебејској депресији, мањим на лесној тераси и лесно пешчаној греди. Итебејска депресија, позната као Итебејска мочвара, има правц пружања северозапад-југоисток и износи 47 км а краћа запад-исток у дужини од 32 км. Просечна апсолутна висина депресије је 78 км, најмања је западно од Итебеја. У депресији се издвајају просторна удубљења, напуштени меандри и издужена лесно-пешчана греда. Неправилног су облика, дубина им се креће до 2 км. На територији општине Житиште, у итебејској депресији издвајају се четири напуштена меандра Бегеја. Пешчано-лесна греда издиже се 3-4 км изнад итебејске депресије у њеном северном делу. Пружа се правцем североисток-југозапад. На њој су изграђена насеља Банатски Двор, Честерег, Банатско Карађорђево. Испод хумусног слоја може се констатовати барски лес, жути и сиви пескови Јужни и југозападни део општине Житиште лежи на зрењанинској лесној тераси, која се благо спушта према итебејској депресији. У југоисточном делу општине протеже се Крива долина која је спајала Бегеј с Тамишем. Она је данас сува и већим делом претворена у ораницу. Други већи меандар налази се у југозападном делу општине код Банатског Двора. Између депресија јављају се узвишења, тзв. хумке. Најизразитија лесна узвишења налазе се у источном делу Општине. Састављена је од сувоземног барског и преталоженог леса.



### **Хидрографске и хидролошке карактеристике**

Општина Житиште богата је водама које се јављају у виду подземних и површинских. Подземне воде се јављају у виду фреатских и артеских вода. Површинске воде чине Стари Бегеј, Пловни Бегеј, баре, мочваре и велики број канала који служе за одводњавање. Укупни водни режим на овим водотоцима и каналима (квалитет, расподела воде, поплаве, итд.) под снажним је утицајем измењених услова насталих укључењем ових водотокова и канала у мрежу, хидросистема ДТД тако да они у хидротехничком смислу сачињавају јединствену целину. У будућности се очекује да уколико у суседној Румунији не предузму адекватне мере на заштити квалитета вода, Стари Бегеј и Пловни Бегеј би били лошег квалитета. Бујични карактер ових водотокова условљава да је ефикасну одбрану од поплава могуће вршити само уз сарадњу са суседном Румунијом, односно обезбеђењем рада бројних акумулација у Румунији и адекватном прерасподелом вода, уз пасивне мере заштите и оптималним управљањем банатским делом хидросистема у случају наиласка великих вода.

### **Каналска мрежа и сливна подручја**

На територији Општине изграђена је мелиоративна каналска мрежа (око 120 км), која функционише у склопу хидросистема ДТД. Подручје општине Житиште захвата неколико система за одводњавање од којих се неки налазе у потпуности, а неки само делом на територији општине:

- мелиорациони систем "Итебеј – Црња"
- мелиорациони систем "Карађорђево"
- мелиорациони систем "Банатски Двор"

**Ритске црнице** су преовлађујуће земљиште обухватајући 41,31% укупне територије Општине. Појединачно посматрано најзаступљенија је ритска црница карбонатна 28,53% укупне површине, а потом и ритска црница бескарбонатна са 12,00%. Значајне површине су под **ритским смоницама**, укупно 19,58% и то углавном у североисточним деловима Општине. Ритска смоница има хидроморфни карактер. Настала је превлађавањем земљишта подземном и површинском водом. Удео честица глине је већи од удела тих честица у другим земљиштима.

**Ливадске црнице** различитих варијетета обухватају укупно 17,09% од целокупне површине територије општине Житиште, а убедљиво је најзаступљенија ливадска црница карбонатна на лесној тераси (14,83%). Значајне површине у општини Житиште обухвата **чернозем са знацима оглејавања у лесу** 16,52% од укупне територије..

**Слатине** су заступљене са 4,83% на простору Општине. Најзаступљенија је слатина типа солоњец. То су дефектна земљишта која су због штетних соли, абсорбованог натријума и лоших физичких карактеристика, више или мање непогодна за биљну производњу. Остала земљишта у општини Житиште заступљена су у мањој мери. Генерално посматрано општина Житиште располаже земљишним фондом солидног квалитета .

### **Сеизмичност**

У погледу сеизмичности, према карти макросеизмичке рејонизације издате од стране Сеизмолошког завода Србије, за повратни период од 200 година, подручје општине Житиште се налази у зони са могућим интензитетом потреса од **7 МЦС**, те су нужне пасивне и активне мере заштите од трусних померања.

### **Биљни и животињски свет**

На подручју Општине, степска вегетација је уступила место културном биљу. Аутохтоне биљне врсте данас се могу срести још једино поред путева и другим мањим необрађеним површинама. У зависности од морфолошких облика, висине подземне воде и геолошког састава земљишта у погледу вегетације могу се издвојити три површине: на лесној тераси, на итебејској депресији, поред Бегеја и околних бара.

Природна вегетација на лесној тераси веома се мало среће, јер је највећи део претворен у ораничне површине. Она се јавља поред путева или на ораничним површинама (горушица, чичак, зубача, хајдучка трава, булка камилица). На ораничним површинама уместо природне вегетације данас се гаје културне биљке. Најчешће се срећу жита, индустријско биље, затим поврће, воће, ређе виногради.

У итебејској депресији најчешће се срећу камилица, љутић и др. Од културних биљака највише се гаје шећерна репа, сукцокрет, пшеница, кукуруз и поврће.

У пределима поред Бегеја и бара расту врба, тополе и трска. У барама се јављају бели и жути локвањ, водени троскот, дрезга.<sup>4</sup>

Животињски свет заступљен је са знатно мање врста. Од дивљачи јављају се срне, зечеви, лисице, куне и ласице. Од пернате дивљачи срећу се фазани, јаребице, препелице, дивље патке и гуске, грлице.

### **СТАНОВНИШТВО**

Општина Житиште припада подручјима са просечном густином насељености мањом од 50 становника на 1 км<sup>2</sup>. Према последњем попису становништва 2002. године, у 12 насеља општине Житиште живи 20399 становника, а у центру Општине живи свега 15,9% становника.

Анализа структуре становништва по великим добним групама указује да 53,1% популације у обухвату Плана чини старије средовечно и старо становништво, са екстремно високим индексом старења. Радни континент чини 60,0 % укупне популације. Од укупне популације посматраног подручја 26,1% је пољопривредно становништво, од чега је 64,7% активно пољопривредно становништво.

Лица са личним приходом чине свега 20,8% укупног становништва посматраног подручја, а издржавана лица 34,5% укупне популације. Коефицијент издржаваности (однос издржаваних лица и броја активних) је висок 0,78.

Анализа образовне структуре становништва је неповољна. У популацији старијој од 10 година 4,1 % је неписмено становништво. Више од трећине становништва старијег од 15 година чини становништво без школске спреме и незавршеног основног образовања, док учешће становништва са завршеним средњим образовањем (31,3%) и основним образовањем (30,1%). Кретање укупног броја домаћинстава је у анализираном периоду (1948-2002.год), имало тренд пада, а перманентно од 1961. године. Просечна величина домаћинства опадала је од 4,1 до 2,8 чланова по домаћинству, као последица процеса раслојавања домаћинстава.

### **ПРИВРЕДНЕ ДЕЛАТНОСТИ**

Као основа за анализу досадашњег привредног развоја општине Житиште коришћени су подаци Републичког завода за статистику, подаци Одељења за привреду, урбанизам, путну привреду, комунално-стамбене послове и заштиту животне средине општине Житиште, као и резултати извршене анкете мањег броја субјеката планирања (појединачна предузећа, СО Житиште, Месне управе насеља општине Житиште и други).

Сагледавањем основних развојних индикатора и завршена је анализа привредне развијености општине Житиште, која припада Средње-банатском округу. Од укупног народног дохотка Средње-банатског округа, у општини Житиште остварује се свега 7,7%.

Пољопривреда је основна привредна грана. У табелама на страни 25 дат је

преглед оствареног народног дохотка 2005. године, по делатностима и облицима својине. Из прегледа се види да је највећи доходак остварен у пољопривреди, лову, шумарству и водопривреди, а затим у прерађивачкој индустрији. Од укупно оствареног народног дохотка у општини Житиште, 2005. године, око 67% је остварено у пољопривреди, лову, шумарству и водопривреди, што је знатно више у поређењу са Средњебанатским округом (око 28%) или са нивоом Војводине (око 22%). У прерађивачкој индустрији остварено је око 24% од укупно оствареног народног дохотка Општине, што чини око 7,0% дохотка Средњебанатског округа оствареног у овом сектору. Од укупног народног дохотка највише је остварено у приватној (85,3%) и задружној својини (10,4%). У оквиру Средње-банатског округа, коме припада општина Житиште, према оствареном народном доходу по становнику, од укупно 5 општина, општина Житиште је на 3 месту. Према овом показатељу општина Житиште је испод просека за Средње-банатски округ, АП Војводину и Републику Србију. Вредности мерних индикатора развијености општине Житиште 2005. године, показују да је општина Житиште на 47 месту од 160 општина у Србији без Косова и Метохије, кад је кориговани доходак по становнику у питању. Код осталих показатеља ранг је знатно лошији, нарочито кад је у питању број запослених на 1000 становника и промет у трговини на мало. Према датим показатељима општина Житиште је испод просека АП Војводине и Републике.

### **Пољопривреда**

Општина Житиште је типична средње Банатска општина, изразито равничарске конфигурације терена. Као последица ове чињенице, подразумева се да је у ППРС целокупна територија Општине сврстана у ратарско-сточарски макро рејон.

Пољопривредно земљиште је свакако најупечатљивији и најзначајнији ресурс општине Житиште. У структури укупног земљишта заузима 47.467 ха или 90,42% укупне територије Општине, што је знатно изнад просека за Војводину (80,20%). Учешће обрадивог (87,87%) и плодног (90,83%) су такође изнад уобичајеног просека.

*Структура коришћења земљишта по катастарским категоријама у општини Житиште*

Импозантан удео пољопривредног земљишта у Општини у односу на просек, пре свега је последица ниског удела необрадивог земљишта (2,55%), а нарочито изразито ниског процента под шумским културама (свега 0,41%), од укупне површине.

Највеће површине под пољопривредним земљиштем су у КО Српски Итебеј (20,53%), потом Бегејци (15,54%), Банатско Карађорђево (11,40%) и Торда (10,01%), док су све остале КО заступљене са мање од 10% у укупном учешћу пољопривредног земљишта у Општини. Земљишта по КО мало разликује, у распону од 94,14 у КО Банатско Вишњићево до 87,88 у КО Житиште.

*Пољопривредно земљиште – структура коришћења по катастарским категоријама*

### **Индустрија**

У индустрији је остварено око 24,0% од укупног оствареног народног дохотка, 2005. године. У оквиру индустрије најразвијенија је прехрамбена индустрија. У Житишту постоји и неколико погона за прераду пластичних маса. Највећи степен концентрације индустријских капацитета је у општинском центру.

### **Трговина, угоститељство и занатство**

Од укупног оствареног народног дохотка у општини Житиште око 6,0% је остварено у

**трговини**, што говори да је она недовољно развијена.

Анализа постојећих трговинских капацитета општине Житиште, указала је на



недовољан број и неповољну структуру трговинских капацитета, односно недостатак савремених трговинских капацитета.

**Угоститељство** општине Житиште је неразвијено. Свега 1,0% од укупно оствареног народног дохотка Општине остварено је у угоститељству.

Анализа структуре и обима угоститељских објеката показује да објекти угоститељства нису заступљени у довољној мери, да је потребно побољшати опремељеност постојећих објеката и подићи ниво услуга. Анализа је показала и недостатак смештајних капацитета.

Заостајање у развоју *занатства* је очигледно, а број занатских радњи опада из године у годину. На територији житиштанске општине занатске услуге су дефицитарне, тако да постојеће занатлије не задовољавају захтеве и потребе становништва.

### **Туризам**

Туризам на простору општине Житиште темељи се на повољном туристичко-саобраћајном положају, природним и створеним туристичким ресурсима и привредном развоју.

Најважнији природни ресурси су Стари и Пловни Бегеј, па је хидрографски фактор основни на коме се базира туристички рецептивни потенцијал.

Гео-саобраћајни и туристички положај Општине је веома повољан, захваљујући проласку Међународног пута за Румунију као и непосредној близини већих градских центара Зрењанина и Кикинде са којима је саобраћајно повезана. Ловни туризам је један од најважнијих облика туристичких активности. Посебну вредност имају ловни терени око Бегеја, ловачко удружење "Житиште" газдује ловиштем "Стари Бегеј" који се простире на површини од 51.253 ха, од чега ловне површине обухватају 47 000 ха. Лове се фазани, зечеви, срнећа дивљач. Смештај је могућ у месту "Козара" (48 лежаја).

Број срнеће и фазанске дивљачи креће се у границама економског капацитета док је зечија дивљач изнад оптималног броја. Може се констатовати да је ловиште релативно добро опремљено.

Са становишта туристичке валоризације, значајна је чињеница да на територији Општине постоји извориште лековите воде богате селеном у Торди. У погледу хемијског састава, ради се о натријум, магнезијум сулфатној, слабо хлоридној бистрој води без мириса са благо горким укусом.

Вода из Торде флаширана као "Свети Ђорђе", служи као помоћно медицинско средство за лечење широког спектра стомачних обољења.

Споменичко наслеђе чине културно-историјски споменици од велике вредности: Српска православна црква Св. Михајла у Међи и Српска православна црква Св. Саве у Српском Итебеју

### **Шуме, шумско земљиште и ловна подручја**

На планском подручју шуме и шумско земљиште су неравномерно распоређени у централном делу Општине на површини од 215 ха. Шумовитост од 0,41% је знатно мања од оптималне шумовитости дате ППР Србије. Функције ових шума су пре свега заштитне, а мањим делом производне.

**Шуме** се налазе уз обале пловног Бегеја. Чине их дрвореди врбе, домаћа топола природног порекла и амерички јасен.

Шуме штите одбрамбени насип и друге водопривредне објекте од високих вода, утичу на смањење воденог таласа и регулишу климатске факторе (ублажавају екстремне температуре и смањују ударе кошаве). Шумама газдују ЈВП "Војводинаводе", ВДП "Средњи банат" из Зрењанина.

### **МРЕЖА НАСЕЉА И ОРГАНИЗАЦИЈА ЈАВНИХ СЛУЖБИ**

На простору обухваћеном Планом налази се 12 насеља просечне популационе величине од око 1700 становника. То су: Банатски Двор, Банатско Вишњићево,

Банатско Карађорђево, Торак, Житиште, Међа, Нови Итебеј, Равни Тополовац, Српски Итебеј, Торда, Хетин, Честерег.

#### **Житише**

Житише је једно од најстаријих (XIV век) и највеће насеље Општине, смештено на ободу лесне терасе према Итебејској депресији на обали пловног Бегеја. Карактерише га повољан положај уз државни пут I реда бр. 7, те "бегејски пут" који повезује општинска насеља. На обликовање урбане матице утицали су рељеф и близина водотока (правилни правоугаоник са укрштањем улица под правим углом). У оквиру грађевинског рејона заступљене су површине намењене становању са друштвеним центром, радној зони, рекреацији и комуналним делатностима. Развој насеља карактерише прерастање у насеље градског карактера, као и укључивање Бегеја у насељско ткиво. У погледу јавних служби Житиште пружа услуге свим насељима Општине. Урбанистичка разрада насеља Житиште дефинисана је Генералним планом насеља.

#### **Банатски Двор**

Банатски двор је такође једно од најстаријих (XIV век) насеља и налази се северозападно од Житишта на ободу лесне терасе ка итебејској депресији уз Стари Бегеј, на раскрсници државног пута I реда бр. 7. и пута за Торду. На обликовање урбане матице утицали су рељеф, близина водотока и путни правци, (насеље дели пут на два дела). У погледу социјалних активности и јавних служби гравитира општинском центру. У оквиру планираног грађевинског рејона биће и даље заступљене површине намењене становању са друштвеним центром, радној зони, рекреацији комуналним делатностима. Измене се предвиђају у ширењу грађевинског рејона (зона становања) уз путни правац на југо источном делу (према Житишту), те у опремању саобраћајном и комуналном инфраструктуром. Досадашња урбанистичка разрада насеља Банатски Двор била је дефинисана урбанистичким планом насеља, а даља разрада вршиће се доношењем новог урбанистичког плана.

#### **Банатско Вишњићево**

Банатско Вишњићево се као најмлађе насеље формирало после првог светског рата насељавањем колониста на локацији поседа Л. Лелбахау у средњем делу зрењанинске лесне терасе поред пута Крајишник – Житиште. У погледу социјалних активности и јавних служби гравитира општинском центру. Насеље је панонског типа у облику правилног крста. Развој насеља огледаће се у проширењу грађевинског рејона уз путни правац ка југоистоку (зона становања), затим ка југозападу (обухватање насељског гробља) те у савременом комуналном опремању. Урбанистичка разрада насеља Банатско Вишњићево биће дефинисана овим Планом.

#### **Торак (Бегејци)**

Торак је једно од најстаријих насеља у окружењу (из XIV века) и налази се североисточно од Житишта на споју лесне терасе и итебејске депресије, на обали пловног Бегејског канала, раскрсници државни пут I реда бр. 7. и пута који повезује општину Житиште са општином Сечањ. Летњим путевима насеље је повезано са свим околним насељима. У погледу социјалних активности и јавних служби гравитира општинском центру. Насеље је типично војвођанско са праволинијском ортогоналном матрицом и строго ушореним кућама. Куће су збијене и типски грађене. У оквиру грађевинског рејона заступљене су површине намењене становању са друштвеним центром, радној зони, рекреацији и комуналијама. Развој насеља огледа се у комуналном опремању. Грађевински рејон нема тенденцију ширења. Досадашња урбанистичка разрада насеља Торак била је дефинисана урбанистичким планом насеља, а даља разрада вршиће се доношењем новог урбанистичког плана.

#### **Међа**

Међа спада у најстарија насеља (манастирско место) како општине тако и

Баната (X век). Налази се на крајњем истоку уз државну границу према Румунији (један период почетком XX века припадало је држави Румунији). Лежи на лесној тераси. Државним путем ИИ реда бр. повезано је са насељима општине, а железничком пругом са општином Сечањ (Јаша Томић) и осталим местима у Војводини. Насеље је типично војвођанско са праволинијском ортогоналном матрицом у јужном делу. Северни део мења правац пружања улица. У погледу социјалних активности и јавних служби гравитира општинском центру. У оквиру грађевинског рејона заступљене су површине намењене становању са друштвеним центром, радној зони, рекреацији и комуналним делатностима. Развој насеља огледа се у комуналном опремању. Грађевински рејон нема тенденцију ширења. Досадашња урбанистичка разрада насеља Међа била је дефинисана урбанистичким планом насеља, а даља разрада вршиће се доношењем новог урбанистичког плана.

#### **Нови Итебеј**

Нови Итебеј је као млађе насеље (посед власника Киша XVIII век) лоциран у североисточном делу општине у итебејској депресији на десној обали Пловног Бегеја недалеко од Старог Бегеја на култивисаном мочварном земљишту, раскрсници државног пута I реда бр. 7. и пута за Међу. Насеље је типично војвођанско са праволинијском ортогоналном матрицом (неуобичајено велике баште). Велика пажња посвећена је озелењавању широких уличних коридора. У погледу социјалних активности и јавних служби гравитира општинском центру. У оквиру грађевинског рејона заступљене су површине намењене становању са друштвеним центром, радној зони, рекреацији и комуналијама. Развој насеља огледа се у комуналном опремању. Грађевински рејон нема тенденцију ширења. Досадашња урбанистичка разрада насеља Нови Итебеј била је дефинисана урбанистичким планом насеља, а даља разрада вршиће се доношењем новог урбанистичког плана.

#### **Равни Тополовац**

Насеље Равни Тополовац је старије насеље (XVII век) и налази се југоисточно од Житишта на лесној тераси уз локални општинским пут који повезује општину Житиште са општином Сечањ (Сутјеска), односно Зрењанин (Деспотовац). У погледу социјалних активности и јавних служби гравитира општинском центру. То је типично панонско насеље, ортогоналне матрице. У оквиру грађевинског рејона заступљене су површине намењене становању са друштвеним центром, радној зони, рекреацији и комуналијама. Развој насеља огледа се у комуналном опремању. Грађевински рејон има тенденцију ширења уз путни правац према Житишту. Досадашња урбанистичка разрада насеља Равни Тополовац била је дефинисана урбанистичким планом насеља, а даља разрада вршиће се доношењем новог урбанистичког плана.

#### **Српски Итебеј**

Српски Итебеј је најстарије општинско насеље лоцирано уз Пловни Бегеј као најузводније насеље према Румунији. Лежи на итебејској депресији на троугластом узвишењу између Старог и Пловног Бегеја на раскрсници државног пута II реда бр. 7. и пута за Међу. У погледу социјалних активности и јавних служби гравитира општинском центру. Насеље је панонског типа са матрицом у виду широких улица које формирају неправилни троугао. Велика пажња посвећена је озелењавању широких уличних коридора. У оквиру грађевинског рејона заступљене су површине намењене становању са друштвеним центром, радној зони, рекреацији и комуналијама. Развој насеља огледа се у комуналном опремању. Грађевински рејон нема тенденцију ширења. Досадашња урбанистичка разрада насеља Српски Итебеј била је дефинисана урбанистичким планом насеља, даља разрада вршиће се доношењем новог урбанистичког плана.

**Торда**

Торда као једно од најстаријих насеља општине (XIV век) лоцирана је на северозападном делу Општине уз путни правац према Башаиду. Преко Банатског Двора повезана је са осталим значајним путевима у Општини. Налази се на ободу лесне терасе према итебејској депресији. У погледу социјалних активности и јавних служби гравитира општинском центру. Торда је типично панонско насеље са ортогоналном матрицом. Велика пажња посвећена је озелењавању широких уличних коридора. У оквиру грађевинског рејона заступљене су површине намењене становању са друштвеним центром, радној зони, рекреацији и комуналијама. Развој насеља огледа се у комуналном опремању. Грађевински рејон нема тенденцију ширења. Досадашња урбанистичка разрада насеља Торда била је дефинисана урбанистичким планом насеља, а даља разрада вршиће се доношењем новог урбанистичког плана.

**Хетин**

Хетин је једно од старијих насеља општине (XV век) лоцирано на североисточној периферији Општине уз саму државну границу према Румунији, на лесној тераси у близини десне обале Старог Бегеја. У погледу социјалних активности и јавних служби гравитира насељу Нови Итебеј и општинском центру. Хетин је панонско насеље са ортогоналном матрицом као основом која се ка периферији прилагођава пружању путних праваца и каналске мреже под различитим угловима. У оквиру грађевинског рејона заступљене су површине намењене становању са друштвеним центром, радној зони, рекреацији и комуналијама. Развој насеља огледа се у комуналном опремању. Грађевински рејон има тенденцију ширења, у западном делу уз путни правац. Урбанистичка разрада насеља Хетин биће дефинисана овим Планом.

**Честерег**

Честерег је веома старо насеље (XV век) које се налази на лесно-пешчаној греди северно од Житишта уз главне општинске путне правце. У погледу социјалних активности и јавних служби гравитира општинском центру. Насеље је војвођанског типа, ушорено. Матрица насеља је ортогонална. У оквиру грађевинског рејона заступљене су површине намењене становању са друштвеним центром, радној зони, рекреацији и комуналијама.

**Житиште**

Житиште је административни центар општине са 3242 становника и највеће је насеље, док је Банатско Вишњићево најмање насеље са свега 384 становника. Посматрајући дистрибуцију становништва према величинским категоријама у свих 12 насеља општине уочавамо: да су два насеља у категорији до 1000 становника, девет је у категорији од 1000 – 3000 ст, а једно насеље (општински центар) у категорији од 3000-5000 становника. Насеља општине показују тенденцију популационог пада што се манифестује и у старосној структури. Сва су насеља сеоског типа са претежном оријентацијом на пољопривредну делатност. Насеље Житиште као општински центар, иако има главну административну улогу у мрежи насеља, с обзиром на велики проценат пољопривредних домаћинстава још нема елемената да прерасте у насеље градског карактера. Валоризујући просторне карактеристике мреже насеља уочени су одређени показатељи: Мрежа насеља је просечне густине (на сваких 100 км<sup>2</sup> налази се у просеку 2,3 насеља, што је близу покрајинског просека; у Војводини се налази 2,2 насеља на 100 км<sup>2</sup>), Просечна величина насеља у Војводини износи 4351 становника, а у насељима посматраног подручја 1700 становника, што указује на релативну уситњеност насеља, Настанак и развој насеља условљен је природним и створеним чиниоцима, који нису подједнако утицали на одређивање положаја насеља, нити су током историје равномерно утицали на њихов развој. Најбитнији фактори који су били од пресудног значаја за положај и организацију насеља су природни фактори:

конфигурација терена и правац пружања корита главних и споредних водотокова.

### **Јавне службе**

Демографско стање одразило се на мрежу садржаја социјалних активности. Највиши ниво у области школства има насеље Житиште. Било је иницијатива да се отвори пољопривредна средња школа у Житишту, међутим та идеја до сада није реализована, премда се није ни одступило од те идеје, док остала насеља имају основне или подручне школе, као и предшколске установе. У погледу здравства, Житиште са домом здравља има главну улогу, док остала насеља имају здравствене станице и амбуланте опште праксе и зубне амбуланте. Социјална дечија заштита није заступљена у мањим насељима. Објекти спорта и рекреације налазе се углавном у склопу комплекса школа. Просторни план општине Житиште ће након сагледавања проблема и ограничења, уз уважавање начела Просторног плана Републике Србије и надлежних министарстава Републике Србије поставити функционалну мрежу јавних служби општине Житиште.

### **Саобраћајна инфраструктура**

На простору општине Житиште у постојећем стању егзистирају два вида саобраћаја: друмски и водни. Друмски саобраћај је основни вид саобраћаја овог простора, док се водни саобраћај користи само повремено при превозу масовних роба. **Друмски саобраћај** је основни вид саобраћаја који омогућује комуникацију овог простора са окружењем и субрегионима. Основни саобраћајни капацитет овог простора у домену друмског саобраћаја у постојећем стању је државни пут И реда бр.7. Овај капацитет има дијаметрално пружање кроз општински простор с тим да у постојећем стању својом трасом пролази кроз урбане просторе- насеља. Пролазак транзита кроз насеља ремети мирне унутар насељске токове а утиче и на нарушавање еколошких параметара. Овај путни правац је основни апсорбер свих саобраћајних збивања на овом простору јер кумулише и дистрибуира све саобраћајне токове, како у оквиру насеља тако и из атара. Постојећа траса овог пута пролази кроз Житиште, Банатски Двор, Честерег и Банатско Карађорђево и представља главну насељску саобраћајницу. У постојећем стању на овом простору егзистира и државни пут ИИ реда бр.123 који пресеца овај простор, ободно на правцу север – југ и својом изграђеношћу повезује овај простор са окружењем- субрегионима. Траса овог пута у постојећем стању пролази кроз насеља и својим манифестацијама ремети унутарна насељске токове што има утицаја на ниво саобраћајне услуге, безбедност саобраћаја, као и на еколошке параметре.

У оквиру простора општине Житиште постоје и државни путеви ИИ реда:

- ДП бр. 114.1, Торда – Банатско Карађорђево,
- ДП бр. 123.1, Житиште – Торак,
- ДП бр. 123.4, Српски Итебеј – Међа.

Ови путеви служе за интеррегионално повезивање. Они су по интезитету саобраћаја мањеоптерећени (далеко од капацитивних способности) и омогућују успешно извршење транспортног рада. У оквиру простора општине Житиште постоје и општински (локални) путеви: Житиште – Равни Тополовац као ДП бр.123 – Банатско Карађорђево. Поред категорисаних, општински простор прожимају некатегорисани и атарски путеви који су у функцији остваривања веза насеља са садржајима у атару.

**Водни саобраћај** је присутан у општини Житиште преко пловног канала Бегеј који својим карактеристикама омогућује извршење транспортног рада мањих пловила (двосмерна пловидба пловила са газом од 1,8 м). Хидролошки услови дозвољавају пловидбу током целе године. У постојећем стању дуж пловног канала Бегеј не постоји задовољавајући ниво изграђености инфраструктуре који



би омогућио укључење овог вида саобраћаја у прерасподелу транспортног рада при превозу масовних роба уз интегрално повезивање са друмским саобраћајем.

### **Водопривредна инфраструктура**

#### **Снабдевање водом**

Снабдевање водом за пиће становништва и индустрије на територији општине Житиште, врши се путем искључиво бушених вертикалних бунара, захватањем подземних вода из водоносних средина основног комплекса, а просечна експлоатација подземних вода на територији Општине износи око 35,5 л/с. На извориштима јавног водоснабдевања има 12 активних бунара којима се просечно захвата око 22 л/с. Микроводоводима на територији Општине, у оквиру којих има 90-ак бунара мањег пречника, просечно се захвата 13,5 л/с. Снабдевања водом становништва у Житишту одвија се преко два бунара у центру насеља (блок 21 и 22) који захватају подземне воде основног водоносног комплекса, преко постојеће дистрибутивне мреже, више десетина микроводовода сконцентрисаних у ширем центру насеља и око 220 локалних бунара. Постоји и неколико бунара избушених унутар производни комплекса (два бунара у кланици и један у "Пластици"), а просечно се захвата 13,5 л/с.

Само 7 насеља Општине има организовано водоснабдевање (Банатско Вишњићево, Банатско Карађорђево, Житиште, Међа, Равни Тополовац и Честерег, Торак), док се у осталим насељима општине водоснабдевање одвија преко микроводоводних заједница. Стога су задњих година присутни проблеми у водоснабдевању који се манифестују у паду пијезометарског нивоа каптиране издани, постојање великог броја микроводовода са истим бројем бунара за које је немогуће обезбедити зоне санитарне заштите, немогућност осавремењавања система итд.

#### **Одвођење отпадних и атмосферских вода**

Канализација отпадних вода, сем у појединим деловима Житишта, није изграђена ни у једном насељу општине, као ни постројење за пречишћавање отпадних вода. Отпадна вода из канализационог система Житишта се директно излива у Пловни Бегеј без икаквог пречишћавања. Евакуација отпадних вода у осталим насељима Општине се и даље врши преко непрописно изведених септичких јама и нужника, чиме се непосредно угрожава животна средина и здравље људи. Одвођење атмосферских вода у насељима Општине решено је са отвореним каналима положеним уз уличне саобраћајнице са уливом у најближе реципијенте, водотоке, депресије на периферији насеља или непосредно у мелиоративне канале. Канали углавном не врше своју функцију због неодржавања, па су неретко засути и тада постају "упојни канали", што се негативно одражава на ионако висок ниво подземних вода.

#### **Заштитни објекти**

Одбрана од поплава се спроводи на водоточима Стари Бегеј и Пловни Бегеј. Одбрамбени насипи Старог Бегеја пружају се у дужини 71,73 км, и то на десној обали у дужини од 37,04 км, и на левој обали у дужини од 34,69 км. Насипи су подељени на 5 чуварских деоница, а водостаји се читавају на водомерним станицама у Хетину и Банатском Двору. Одбрамбени насипи Пловног Бегеја пружају се у дужини од 56,02 км, и то на десној обали у дужини од 27,06 км, и на левој обали у дужини од 28,96 км. Насипи су подељени у 3 чуварске деонице.

### **Енергетска инфраструктура**

#### **Гасоводна инфраструктура**

На територији општине Житиште изграђени су следећи гасоводи:

- - ,
- 01,
- 01,

•	02	-	,	
•	01-05	-	,	
•	02-01,			
•	02-05,			
•	02-04,			
•	02	-	,	
•	02-06	-	,	
•	02-06/			
•	02-06/			
	(6)	-	( )	(1)
		( )	.	

**Подземно складиште гаса Банатски Двор (ПСГ БД)  
Локација објекта**

22 44

**Информације о Подземном складишту гаса Банатски Двор  
( - )**

3 3,3 -  
300 3  
800 3  
10

**Повезаност објекта на постојећи гасоводни систем**

200, 300,  
04-18 500, 600  
44 ,

2015.

**Нафтоводна инфраструктура**

( )  
( )  
(10) (42)

**Електроенергетска инфраструктура**

20 " " 110/20  
20

35/20/10 " ",  
20 , 110 . 192, -  
2 .1143/1 - .

**Телекомуникациона инфраструктура**

**ЗАШТИЋЕНА ПРИРОДНА ДОБРА**

),  
(  
( , , ).

**НЕПОКРЕТНА КУЛТУРНА ДОБРА**

( ),  
Археолошка налазишта ( ) ( ),

**Споменици културе :**

( , , )

**Добра која уживају претходну заштиту**

( 2007. . ),  
,  
1903. . ( ).



- са свих локација у општини  
;  
- ;  
- ;  
- ;  
- ;  
- ;

**4) Начело одговорности**

**5) Начело „загађивач плаћа“**

**6) Начело одрживог развоја**

**4. Дефиниције отпада и разјашњење појмова**

***Врсте и класификација отпада***

**Отпад**

- ( );
- ;
- .

**Комунални отпад** ( ),

**Комерцијални отпад**,

**Индустријски отпад**



- 
- 
- 

**Неопасан отпад**

**Инертан отпад**

**Опасан отпад**

<b>01</b>	
<b>02</b>	
<b>03</b>	
<b>04</b>	
<b>05</b>	
<b>06</b>	
<b>07</b>	
<b>08</b>	

	) , ,
<b>09</b>	
<b>10</b>	
<b>11</b>	
<b>12</b>	;
<b>13</b>	12 19) ( 05,
<b>14</b>	( 07 08) ,
<b>15</b>	; , , ,
<b>16</b>	
<b>17</b>	(
<b>18</b>	/ ( )
<b>19</b>	,
<b>20</b>	( ) ,

**Детаљан приказ каталога комуналног отпада:**

: \*

1 -

**20 01 Одвојено скупљени састојци (осим 15 01)**

20 01 01

20 01 02

20 01 03

20 01 04

20 01 05 ( .)

20 01 06

20 01 07

20 01 08

20 01 10

20 01 11

20 01 13\*

20 01 14\*

20 01 15\*

20 01 17\*

20 01 19\*

20 01 21\*

20 01 22

20 01 23\* -

20 01 25

20 01 26\* 20 01 25

20 01 27\* , ,

20 01 28			20 01 27
20 01 29*			
20 01 30		20 01 29	
20 01 31*		—	
20 01 32		20 01 31	
20 01 33*		16 06 01, 16 06 02	16 06 03
20 01 34		20 01 33	
20 01 35*			20 01 21
	20 01 23		
20 01 36			20 01 21
	20 01 23		
20 01 37*			
20 01 38		20 01 37	
20 01 39			
20 01 40			
20 01 41			
20 01 99	/		
<b>20 02</b>	<b>Отпад из вртова и паркова (укључујући отпад са гробља)</b>		
20 02 01			
20 02 02			
20 02 03			
<b>20 03</b>	<b>Остали комунални отпад</b>		
20 03 01			
20 03 02			
20 03 03			
20 03 04			
20 03 06			
20 03 07			
20 03 99			

**5.Опис постојећег стање управљања отпадом**

**Документација - информациона основа за израду општинског плана**

1. 2009.
2. 2008 – 2013 , 11.12 2008.
3. 07/2010) . („ “
4. - , 2010-2025, 2010 .
5. .2009
6. 2009. .
7. 2010. .
8. , 2009.
9. , 2010.
10. , 2010. .
11. , 2009.
12. , 2009.

13. „ „ 3. 29.03.2010.
14. Одлука о буџетском фонду за заштиту животне средине Општине Житиште „Службени лист Општине Житиште“ Број 10. 29.06.2010. године
- 15.
16. Одлука о начину држања домаћих животиња на територији Општине Житиште. („ „ 07/2010)
17. Одлука о одређивању комуналне делатности од локалног интереса и начину поверавања комуналне делатности („ „ 07/2010)
18. („ „ 07/2010)
19. („ „ 12. 14.07.2010. )
20. („ „ 12. 14.07.2010. )
21. („ „ 16/2010)

**Количине отпада**

**Комунални отпад**

**Подаци о количинама отпада**

непотпуни подаци / непоуздани и

2010 2019

на дан,

1 кг

0,7 кг  
0,87

/ / (318 / )

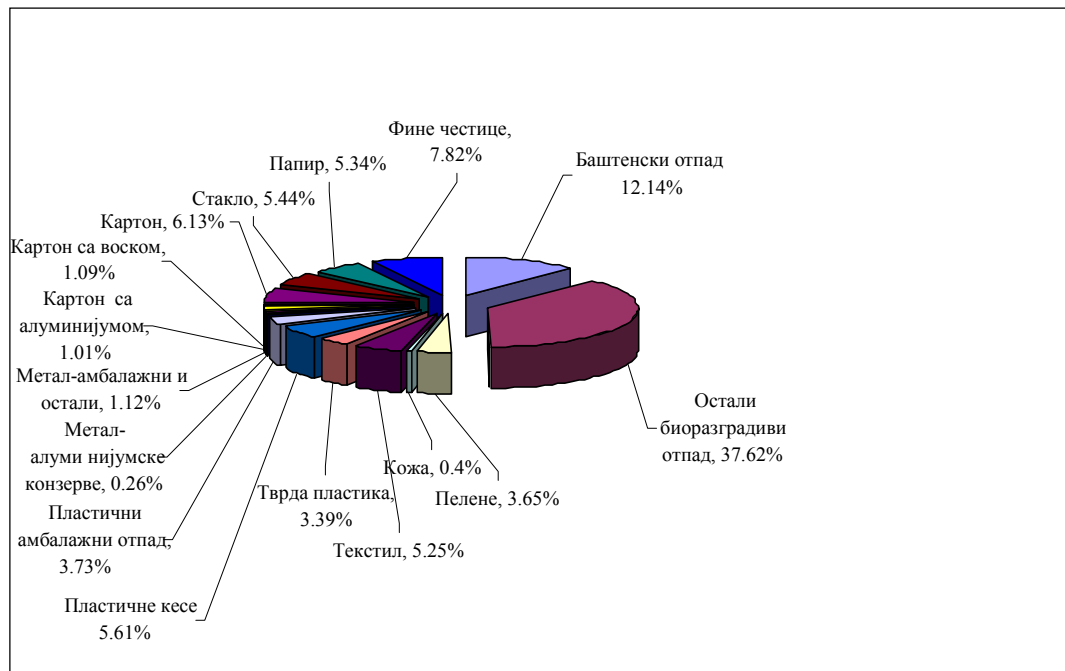
400.000 ,

55

**Табела 2 - Зависност густине отпада од броја становника**

Број становника	Густина отпада, т/м <sup>3</sup>
10.000-20.000	0,440
20.000-50.000 ( )	<b>0,345</b>
50.000-100.000	0,370
100.000-200.000	0,310
200.000-500.000	0,300

3 -



4 -

Број	Процент (%)
1	37,62
2	12,14
3	8,00
4	5,43
5	5,44
6	6,13
7	1,09
8	1,01
9	1,12
10	0,26
11	3,37
12	5,61
13	3,39
14	5,25
15	0,49
16	3,65
:	100



4. –

2020. –

		2009., ( )	2020., ( )
<b>БАНАТ</b>			
1.		54.637	77.584
2.		16.384	23.265
3.		2.025	2.876
4.		5.368	7.623
5.		2.904	4.124
6.		4.189	5.949
7.		4.276	6.0727
8.		22.495	31.943
9.		5.856	8.316
10.		7.727	10.973
11.		2.313	3.284
12.		52.614	74.712
13.		4.283	6.082
14.		2.667	3.802
15.		6.583	9.348
16.		3.438	4.883
17.		3.988	5.663
18.		5.776	8.202
19.		2.808	3.988

Табела 5 - Преглед постојећег стања у општини – 2010 година

															Укупно у Општини
1			1.263	384	2.508	3.242	1.155	1.315	1.352	2.405	2.850	1.771	763	1.391	<b>20.399</b>
2			429	148	885	1.084	486	504	466	907	1.016	651	328	511	<b>7.415</b>
3			1083	0	0	2790	0	0	1045	0	1652	0	0	1070	<b>7.640</b>
			204	384	2547	710	1155	1315	255	2405	848	1771	763	410	<b>12.759</b>
4			15	4	26	89	12	15	14	22	26	14	8	15	<b>260</b>
5			12	-	6	80	-	-	14	1	26	14	8	15	<b>154</b>
			3	4	20	9	12	15	-	21	-	14	8	-	<b>106</b>
6		” ( )	10	15	15	5	25	10	8	12	0	20	30	18	
7		” “ <sup>1</sup>	2	-	-	6	-	-	2	-	3	-	-	3	<b>16</b>
8		1,1	-	-	30	-	-	8	-	10	-	-	8	65	<b>65</b>
		5													
		7													
9		( <sup>3</sup> )	1,5	2	-	2	4	-	-	2	-	3	-	2	<b>15</b>
12		80 – 120		40			200			70		120			<b>70</b>
13		16 <sup>3</sup>													-
		15 <sup>3</sup>													-
		13 <sup>3</sup>													-
		10 <sup>3</sup>													-

<sup>1</sup> Уређена површина за смештај контејнера

		9 <sup>3</sup>				1									1
14		16 <sup>3</sup>													-
		15 <sup>3</sup>													-
		13 <sup>3</sup>													-
		10 <sup>3</sup>													-
		9 <sup>3</sup>													-
15					1									1	
16														-	
17		-												-	
18		7-10 <sup>3</sup>												-	
19													-	-	
20		( <sup>3</sup> )	11.200	5.000	32.130	51.500	42.500	36.000	16.000	40.000	54.600	96.000	22.500	17.850	<b>228.550</b>
21			3		4	2	1	3	1	2	2	3		3	<b>24</b>
22			4		3	4	1	3	1	4	6	7	1	5	<b>39</b>
23			2		3	2	1	3	1	4	3	3	1	4	<b>27</b>
24			2	1	2	1	1	2	12	-	1	1	-	2	<b>25</b>
25					1	1									<b>2</b>
26						1									<b>1</b>
27			361	130	780	860	320	350	350	780	750	530	260	362	<b>5.963</b>
28						1									<b>1</b>





**А – ИЗНОШЕЊЕ КОМУНАЛНОГ ОТПАДА ЈЕДНОМ НЕДЕЉНО**

**1. ПРИВАТНА ДОМАЋИНСТВА**

I - 1,1<sup>3</sup> 1.774,44

**2. ПОСЛОВНИ ПРОСТОР**

I 387,60  
II 775,20

**Б - ИЗНОШЕЊЕ ОТПАДА ДВА ПУТА НЕДЕЉНО**

**1. ПРИВАТНА ДОМАЋИНСТВА**

I - 160,27  
II - 160,27

**2.**

I 387,60  
II 649,80

**Ц - ЦЕНА ЗА ПОВЛАШЋЕНА ЛИЦА**

0,0

Ценовник се примењује од 2010 године.

I : , .  
II : , .  
( ):

На основу евиденције ЈКСП “ЕКОС”, проценат наплате у 2010. износи 40 %.

6 месеци је 100 , 00 дин. по члану домаћинства, у случају три и више чланова домаћинства, цена би износила 300,00 дин.

( ... ) .

**Ц. НАЧИН САКУПЉАЊА КОМУНАЛНОГ ОТПАДА**

12.

)  
)  
)  
)

4

8

.1.

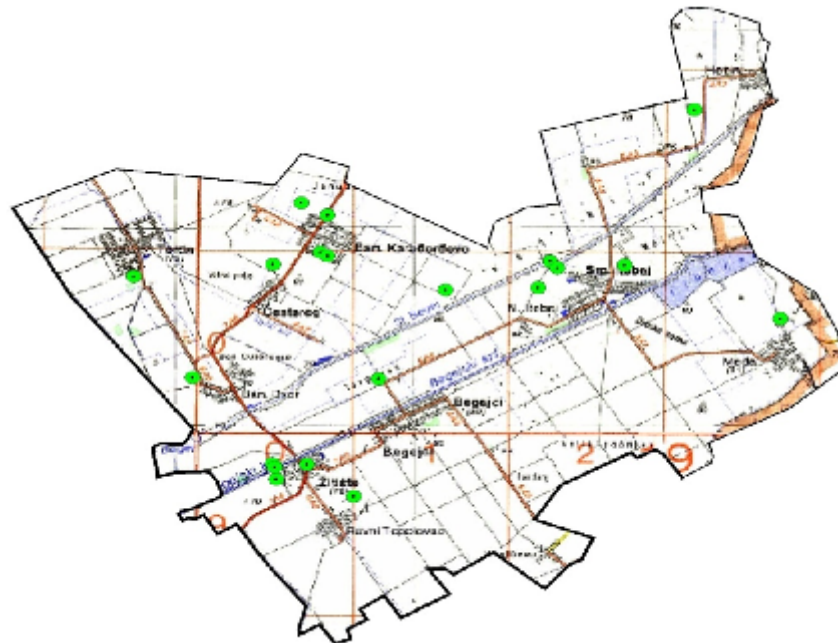
)  
)

#### Д. РАСПОЛОЖИВА МЕХАНИЗАЦИЈА И СУДОВИ

5.

#### Е. КОЛИЧИНА ОТПАДА

#### Ф. ИНФОРМАЦИЈЕ О ЛОКАЛНОМ СМЕТЛИШТУ ГДЕ СЕ ОДЛАЖЕ ОТПАД





**Насељено место Житиште**

**Локација 1.**

**Дивља депонија комуналног отпада (сметлиште)**

4095 5 79 53 3.

дивљих депонија

**Локација 2.**

**Дивља депонија комуналног отпада (сметлиште)**

1857,1750,1751,1752,1753 13 79 53 3.

5/ 7  
дивљих депонија.

549/2009-02 10.07.2009. 353-02-

**Насељено место ТОРАК (БЕГЕЈЦИ)**

**Локација 1.**

**Депонија комуналног отпада (сметлиште) к.о. Бегејци лист непокретности**

1463. 3274 1 31 43 2.  
3975, 95 87 2,  
1564.. 3978 19 18 80<sup>2</sup>, к.о. Бегејци лист непокретности  
3274

за одлагање комуналног отпада до изградње прве регионалне депоније у региону коме припада општина Житиште

**Насељено место ТОРАК (БЕГЕЈЦИ)**

**Локација 2.**

**Депонија комуналног отпада (сметлиште)**

3975 и 3978

**Насељено место ХЕТИН**

**Локација 1.**

**Депонија комуналног отпада (сметлиште) к.о. Хетин лист непокретности 100.**

потес горња машина . 1969 2 65 47<sup>2</sup>.

1969

40

локација предложена је делом за одлагање грађевинског с

**Насељено место Међа**

**Локација 1.**

**Депонија комуналног отпада (сметлиште) к.о. Међа лист непокретности 130**  
 .потес дебела хумка 2603 67 19<sup>2</sup>.  
 ; к.о. Међа лист непокретности  
 244 .потес село. 1315 50 89<sup>2</sup>.  
 – ; **2603 и парцела 1325 се**  
 30

**Насељено место Нови Итебеј**

**Локација 1.**

**Депонија комуналног отпада (сметлиште) к.о. Нови итебеј лист непокретности**  
 191 .потес излаз бара 1194 5 35 54<sup>2</sup>.  
 – ; **1194**  
 1000 30

**Насељено место Банатско Карађорђево**

**Локација 1.**

лист непокретности 1404 потес ченгеш њива 3 класе. 2101/1  
 1 15 10<sup>2</sup>. 3 – 2104/1 1 71  
 83<sup>2</sup>. – 2073 2 98 88  
 2. 3

**7.Депонија комуналног отпада (сметлиште) к.о. Банатско Карађорђево**  
 лист непокретности 1404.потес ченгеш њива 3 број парцела 2104/1 се налази у  
 грађевинском региону регистрована на самом рубу села, некад је била позајмиште  
 земљишта за оближњу циглану користи се као једне од депонија за комунални  
 отпад већ 20 година. Наведена локација предложена је за одлагање грађевинског  
 отпада. Лист непокретности 1404. потес ченгеш **2073**

20

**Насељено место Банатско Карађорђево**

**Локација 2.**

**Депонија комуналног отпада (сметлиште) к.о. лист**  
 непокретности 898 .потес јанушевац, шанац ров класе. 2006/3  
 70 13<sup>2</sup>. 3 – 2006/3

20

**Насељено место Банатско Карађорђево**

**Локација 3.**

**Депонија комуналног отпада (сметлиште) к.о. лист**  
 непокретности 898 .потес јанушевац, шанац ров класе. 2006/3  
 1 , 05 81<sup>2</sup>. 2543/1 1 , 15 08<sup>2</sup>

2542 2543/1

20

**Насељено место Равни Тополовац**

**Локација 1.**

**Депонија комуналног отпада (сметлиште) к.о. лист**  
непокретности 350 потес бара. 429,430 431 4 25 24 <sup>2</sup>.

5/ " — 429,430 431

20

5/ "

**Насељено место Српски Итебеј**

**Локација 1.**

**Депонија комуналног отпада (сметлиште) к.о. Српски Итебеј лист**  
непокретности 439, 1625,910. 6914 5,55,25 <sup>2</sup>.

6915 28,66,28 <sup>2</sup>.

**Насељено место Српски Итебеј**

**Локација 2.**

**Депонија комуналног отпада (сметлиште) к.о. Српски Итебеј лист**  
непокретности 910,2804. 10800/1 2,19,69 <sup>2</sup>.

10790 85,72 <sup>2</sup>.

**Насељено место Честерег**

**Локација 1.**

**Дивља депонија комуналног отпада (сметлиште) к.о. лист**  
непокретности 109 . 1327,1328 1329 14 88 04 <sup>2</sup>.

48.

7

**Насељено место Банатски Двор**

**Локација Дивља депонија комуналног отпада (сметлиште)**

2121 1,35,95 <sup>2</sup>. 2091 27 55 2.

Сателитски снимак- сметлиште .Наведена локација предложена је за одлагање грађевинског отпада

**Насељено место Торда**

**Локација 1**

**Дивља депонија комуналног отпада (сметлиште)**

	4659/1	86 ,21 <sup>2</sup> .	4659/2	36 <sup>2</sup> ,
4659/3	87 ,84 <sup>2</sup>	4659/4	1 , 39 73 2.	

**ЈКСП “ЕКОС”**

**Локација I предвиђена за Трансфер станицу**

2942 3 .79 .63 2

**Локација II предвиђена за рециклажно двористе**

	4659/1	.86 .21 2 ,	4659/2	1 , 4, 95 ,
4659/3	87 . 84 2,	4659/4	1 .39. .73 2	
	4 .18 .73 2.		- -	
		30		

**Локација предвиђена за привремену санитарну депонију смећа до изградње прве регионалне у економско исплативој близини.**

1463. ( 3274 : 1 31 43 2. ) . ( ) . . .

- ; 3975, 95 87 2, , 1564..

3978 19 18 80 <sup>2</sup>, ,

- : 3274 , ,

**Катастарска општина Торда предлог локације за регионалну депонију различитих категорија отпада**

(\*) 68 .48 .82 <sup>2</sup>

26 ,47 ,70 2,	2424	10 .58 ,06 2,	2426
2428	2425	1 ,51 ,62 2,	2427/1
	28 .50 .63 2.		1 ,40 ,81 2,

Ни на једној локацији не постоје канали за одвод атмосферских

Главни пројекат санације, рекултивације и даљег коришћења до коначног затварања и са каснијом ремедијацијом.

**Локације за одлагалиште грађевинског отпада на територији Општине Житиште:**

1. **к.о. Српски Итебеј** лист непокретности 439, парцела број 6914, површина 5ха 55а 25м<sup>2</sup>, потес: мали рит, корисник: Општина Житиште, облик својине – државна.
2. **к.о. Банатско Карађорђево** поседовни лист 898, парцела број 2006/3, површина 70а 13м<sup>2</sup>, парцела број 2074/1 површина 1ха 71а 83 м<sup>2</sup>, парцела број 2542, површина 1ха 05а 81м<sup>2</sup>, парцела број 2543/1, површине 1ха, 15а, 08 м<sup>2</sup>, корисник: месна заједница Банатско Карађорђево, облик својине – државна. Парцела се налази у грађевинском региону на самом рубу села, некад је била позајмиште земљишта за оближњу циглану, користи се као једна од депонија за комунални отпад већ 20 година.
3. **к.о. Банатски Двор**, број парцеле 2121, површина 1ха 35а 95м<sup>2</sup>, и парцела 2091, површина 27а 55 м<sup>2</sup>, потес: Мали агар. Локације наведених парцела налазе се на рубу насељеног места Банатски Двор, на истој се налази одложен вишегодишњи комунални отпад.
4. **к.о. Хетин** лист непокретности 100, парцела број 1969 површина 2х 65а 47м<sup>2</sup> потес горња масна, остало природно неплодно земљиште, корисник општина Житиште, облик својине – државна; Локација парцеле налази се са леве стране пута, поред активног пута Српски Итебеј-Хетин. Локација се користи већ 40 година као одлагалиште отпада за месну заједницу Хетин, првобитно стање - служило је као позајмиште земљишта за изградњу поменутог пута. Наведена локација предвиђена је делом за одлагање грађевинског отпада а делом за затварање, санацију и рекултивацију.

**Г. ДИВЉЕ ДЕПОНИЈЕ**

” - “  
12

5.

**Подаци о сметлитима:**

19

20,39 )

16 ( 12,65 ). 11-  
40 , ,  
5 ,  
19 , (11- 16) 2008- 09 , (



**X. ОПРЕМА КОЈОМ РАСПОЛАЖЕ ЈСКП „ ЕКОС” И НАЧИН РАДА**

. 5 -

– 2010

” ”

( 1,1<sup>3</sup> )

600

120

56

50

1,1 3, 30

3 ” “ 9 3  
5 , ,

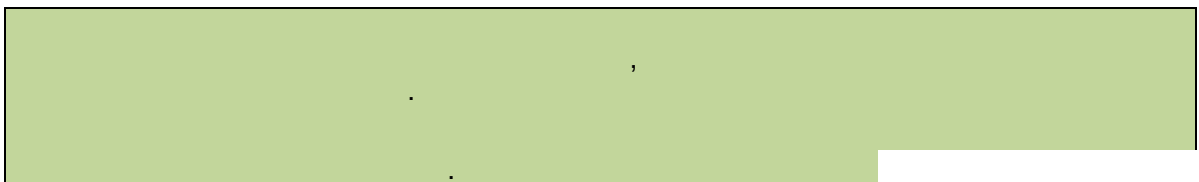
**Редослед евакуације отпада: 1 и 3 недеља у месецу:**

- : ( 1,1 3): 3 + ;
- : - : 3 +
- : - : 3 +
- : - : 3 +
- : - : 3 +

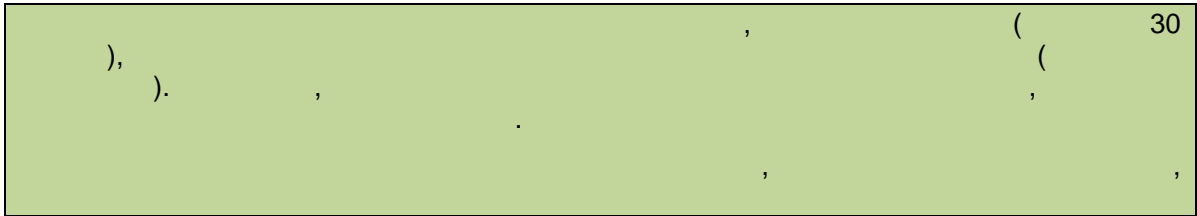
**Редослед евакуације отпада: 2 и 4 недеља у месецу:**

- : ( 1,1 3); 3 +
- : , , - : 3 +
- : , 3 +
- : ½ - : 3 +
- : ½ - : 3 +

**Закључак:**







## **6. ПЛАН БУДУЋЕГ РАДА ОПШТИНЕ ЖИТИШТЕ**

### Количине и врсте отпада

дефиниција отпада и разјашњењу појмова,

- **Комунални отпад** ( );
- **Комерцијални отпад,**
- **Индустријски отпад,** ( )
- **Угинућа из фарми и насеља**

40%

8 –

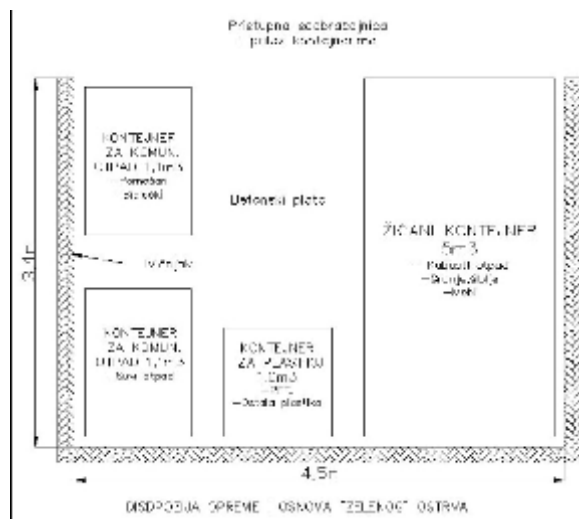
	1	2	3	4	5	6	7	8	9	10	11	12	Укупно Општини	
	Банатски Двор	Банатско Вишњићево	Банатско Карађорђево	Житиште	Међа	Нови Итебеј	Равни Тополовац	Српски Итебеј	Торак	Торда	Хетин	Честерег		
	<b>Годишње количине комуналног отпада</b>													
1	Број становника	1.263	384	2.508	3.242	1.155	1.315	1.352	2.405	2.850	1.771	763	1.391	<b>20.399</b>
2	Број домаћинстава	429	148	885	1.084	486	504	466	907	1.016	651	328	511	<b>7.415</b>
3	Годишња количина отпада у 2010 (т)	401	122	796	1.029	367	418	429	764	905	562	242	442	<b>6.478</b>
4	Дневна количина отпада у 2010 (т)	1,1	0,3	2,2	2,8	1,0	1,1	1,2	2,1	2,5	1,5	0,7	1,2	<b>17,7</b>

		1	2	3	4	5	6	7	8	9	10	11	12	
		Банатски Двор	Банатско Вишњићево	Банатско Карађорђево	Житиште	Међа	Нови Итебеј	Равни Тополовац	Српски Итебеј	Торак	Торда	Хетин	Честерег	Укупно Општини
5	Недељна количина отпада у 2010 (т)	7,7	2,3	15,3	19,7	7,0	8,0	8,2	14,6	17,4	10,8	4,6	8,5	<b>154,2</b>
6	Дневна запремина отпада (м <sup>3</sup> )	3,2	1,0	6,3	8,2	2,9	3,3	3,4	6,1	7,2	4,5	1,9	3,5	<b>51,4</b>
7	Недељна запремина отпада (м <sup>3</sup> )	22,3	6,8	44,3	57,2	20,4	23,2	23,9	42,5	50,3	31,3	13,5	24,6	<b>447,0</b>
	Сабијен у смеђарцу	7,4	2,3	14,8	19,1	6,8	7,7	8,0	14,2	16,8	10,4	4,5	8,2	149,0
<b>Годишње количине секундарних сировина (т)</b>														
8	ПЕТ амбалажа (3,3%)	13,2	4,0	26,3	34,0	12,1	13,8	14,2	25,2	29,9	18,6	8,0	14,6	<b>213,8</b>
9	Папир и картон (12,5%)	50,2	15,3	99,7	128,9	45,9	52,3	53,8	95,6	113,3	70,4	30,3	55,3	<b>811,0</b>
10	Стакло (5,44%)	21,8	6,6	43,3	56,0	20,0	22,7	23,4	41,5	49,2	30,6	13,2	24,0	<b>352,4</b>
11	Тврда пластика (3,29%)	13,2	4,0	26,2	33,9	12,1	13,7	14,1	25,1	29,8	18,5	8,0	14,5	<b>213,1</b>
12	Метали (1,12%)	4,5	1,4	8,9	11,5	4,1	4,7	4,8	8,6	10,1	6,3	2,7	4,9	<b>72,6</b>
<b>Опасан отпад</b>														
13	Годишња количина опасног отпада у 2010 (т)	120,3	36,6	238,9	308,8	110,0	125,3	128,8	229,1	271,5	168,7	72,7	132,5	<b>1.943,3</b>
14	Годишња запремина опасног отпада у 2010 (м <sup>3</sup> )	196,6	59,8	390,4	504,6	179,8	204,7	210,4	374,3	443,6	275,7	118,8	216,5	<b>3.175,1</b>
<b>Индустријски и отпад са фарми у 2010 (т)</b>														
15	Индустријски (40% од комуналног).	160,4	48,8	318,6	411,8	146,7	167,0	171,7	305,5	362,0	225,0	96,9	176,7	<b>2.591,1</b>
16	Са фарми свиња (т)													
17	Са фарми говеда (т)													
18	Са фарми пернате живине (т)													
19	Са фарми оваца (т)													
20	Годишња количина угинућа 2010 (т)													

9.

**Начин евакуације је одређен на следећи начин:**

1,1<sup>3</sup>  
80-120  
(120 ) (80 ) 70:30.  
5<sup>3</sup>



4,5x3,4  
5<sup>3</sup>  
( ... ),  
1<sup>3</sup>  
б) Правна лица са сопственим судовима

Главног пројекта евакуације

1. 15<sup>3</sup> ; 57,2 (19,1<sup>3</sup>)<sup>3</sup> ; 1  
2  
1:3.

2  
"  
3

2.	9 <sup>3</sup>	;	23,8 (8,0) <sup>3</sup> ,	1	
3.	3 <sup>3</sup>	;	50,3 (16,8) <sup>3</sup> ,	1	15
4.	9 <sup>3</sup>	;	6,8 (2,3) <sup>3</sup> ,	1	
5.	9 <sup>3</sup>	;	22,3 (7,4) <sup>3</sup> ,	1	
6.		;	31,3 (10,4) <sup>3</sup> ,	1	9 <sup>3</sup>
7.	3 <sup>3</sup>	;	24,6 (8,2) <sup>3</sup> ,	1	9
8.	15 <sup>3</sup>	;	44,3 (14,8) <sup>3</sup> ,		1
9.	9 <sup>3</sup>	;	22,3 (7,7) <sup>3</sup> ,	1	
10.	15 <sup>3</sup>	;	42,5 (14,2) <sup>3</sup> ,		1
11.		;	13,5 (8,2) <sup>3</sup> ,	1	9 <sup>3</sup>
12.		;	20,4 (6,8) <sup>3</sup> ,	1	9 <sup>3</sup>

**Начин третмана отпада**

трансфер станицу

$Q_d = 51,4 \text{ м}^3$

$Q = 10,28 \text{ м}^3$

1:5,

27<sup>3</sup>

2,3

50%

• 20%

• 20%

• 10%

27<sup>3</sup>

7



друго место,

- 
- 
- 
- 
- 
- 
- 

);

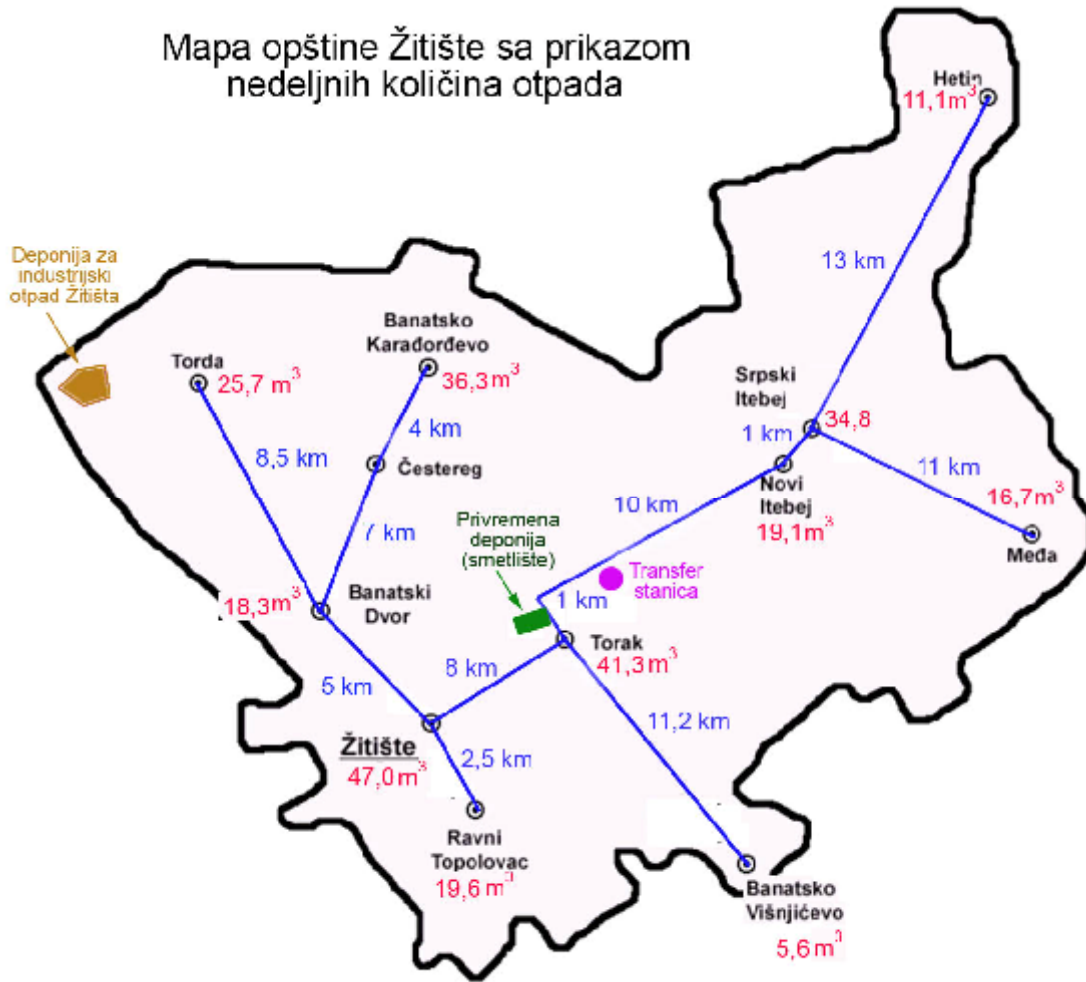
- 
- 
- 
- 

,...)

- 
- 
- 
- 
- 
- 

- a)
- b)
- c)

).



Сходно горњем образложењу, у наставку је приказан преглед будућег стања са аспекта управљања отпадом, у Општини Житиште.



Табела 9 Преглед будућег стања потреба опремљености ЈКП

		Банатски Двор	Банатско Вишњићев о	Банатско Карађорђе	Житиште	Међа	Нови Итебеј	Равни Тополовац	Српски Итебеј	Торак	Торда	Хетин	Честерег	Укупно у Општини	Укупно треба набавити	
1		1.263	384	2.508	3.242	1.155	1.315	1.352	2.405	2.850	1.771	763	1.391	20.399		
2		429	148	885	1.084	486	504	466	907	1.016	651	328	511	7.415		
3	80 – 120	429	148	885	1.084	486	504	466	907	1.016	651	328	511	7.415		
4	80 – 120	40			200			70		120			70	500		
		389	148	885	884	486	504	396	907	896	651	328	441	6.915	6.915	
5	( 3 )	1,1	12	7	44	24	24	25	15	45	41	33	16	18	306	306
		5	4	1	9	11	5	5	5	9	10	7	3	5	74	74
		7	1	1	1	1	1	1	1	1	1	1	1	1	12	12
6	( 3 )	1,5	0	1	2	4	2	2	2	4	1	2	1	0	21	21
7	” “	2	2	8	4	4	4	2	8	10	6	2	1	53	53	
2		15	4	26	89	12	15	14	22	26	14	8	15	260		
3	80-120	15	4	26	89	12	15	14	22	26	14	8	15	260	260	
5	( 3 )	1,1	2	1	4	20	2	2	2	4	6	2	1	2	48	48
		5	1	1	2	4	1	1	1	2	2	1	1	1	18	18
		7	0	0	1	2	0	0	0	1	1	0	0	0	5	5
13	( )	15 <sup>3</sup>				1(1)									1(1)	
		9 <sup>3</sup>				2(1)									2(1)	1
15	( )				2(1)									2(1)	1	
16					1									1	1	
17	-				1									1	1	
18	7-10 3				1									1	1	
19					1											

		Укупно у Општини	Укупно треба набавити	цена	укупно
1		20.399			
2		7.415			
3	80 – 120	7.415			
4	80 – 120	6.915		3.500	24.202.500
5	( 3)	1,1	306	30.000	9.180.000
		5	74	130.000	9.620.000
		7	12	150.000	1.800.000
6	( 3)	1,5	21	5.000	105.000
7	” “	53	53		
2		260			
3	120 80–	260	260		
5	( 3)		48		
			18		
			5		
13	( )		1		
15	( )	2 (1)	1		14.000.000
16		1	1		10.000.000
17	–	1	1		20.000.000
18	7-10 3	1	1		9.000.000
19		1	1		15.000.000

**Израчунавање цене збрињавања отпада**

**Опште напомене**

4.





- 
- 
- 

**Остали отпад**

- (“ ” ’ , ’ )
- “ ”
- 1) ;
  - 2) ;
  - 3) “ ” ;
  - 4) ) ; (
  - 5) ) (
  - 6) ;

- 7) ;
- 8) “ ” ;
- 9) ) ; (
- 10) ) ; (
- 11) ; ( , , ...), ,
- 12) ( , , ...), ,
- 13) ...), ; ( , ,
- 14) ...), ; ( , ,
- 15) , ; ,
- 16) , ; ,
- 17) , ;
- 18) , ;
- 19) ) ; ( , ,
- 20) ) ; ( , ,

**Цене услуга које наплаћује Оператер у редовном поступку на месечном нивоу**

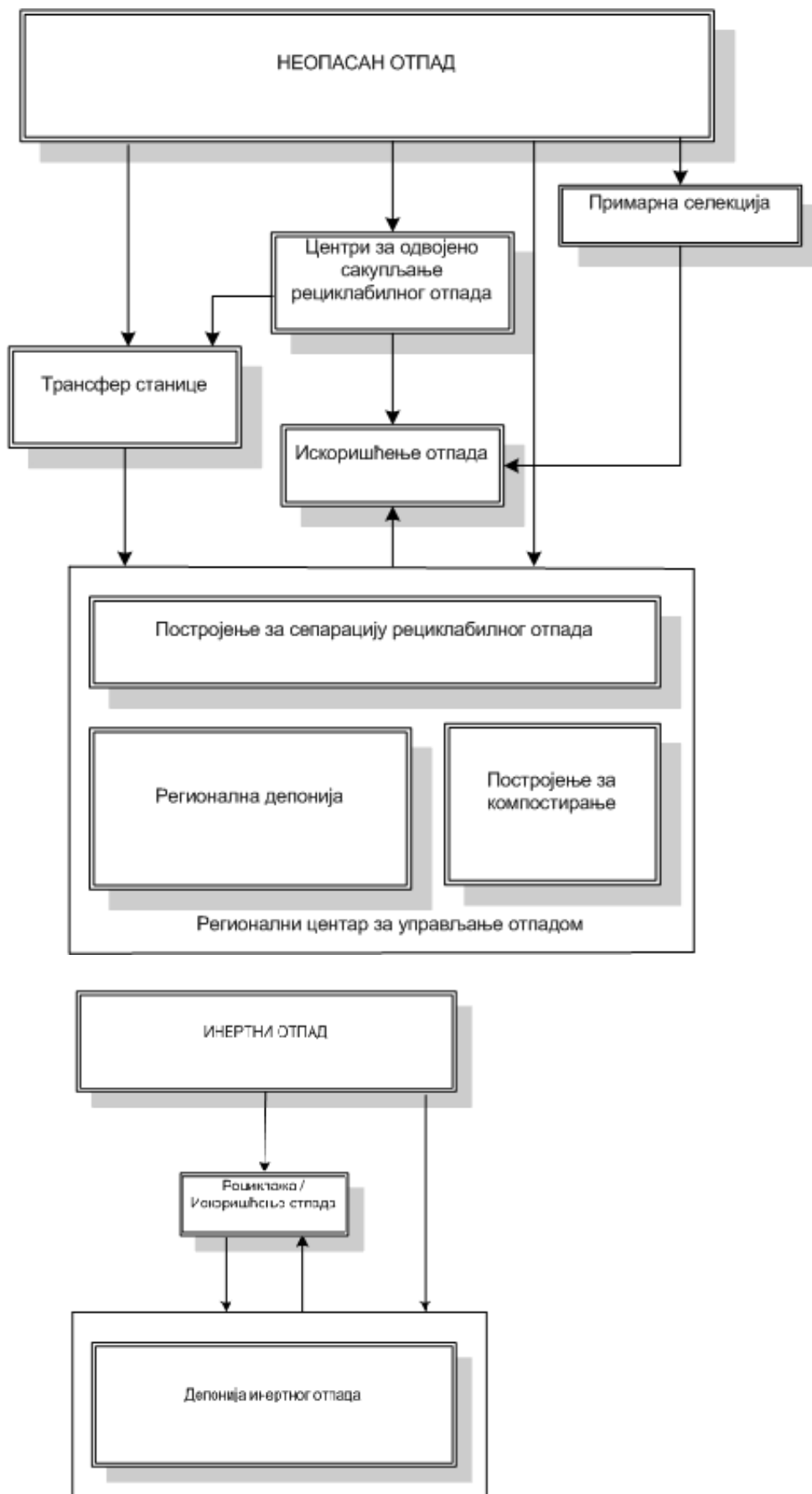
**СВИХ**

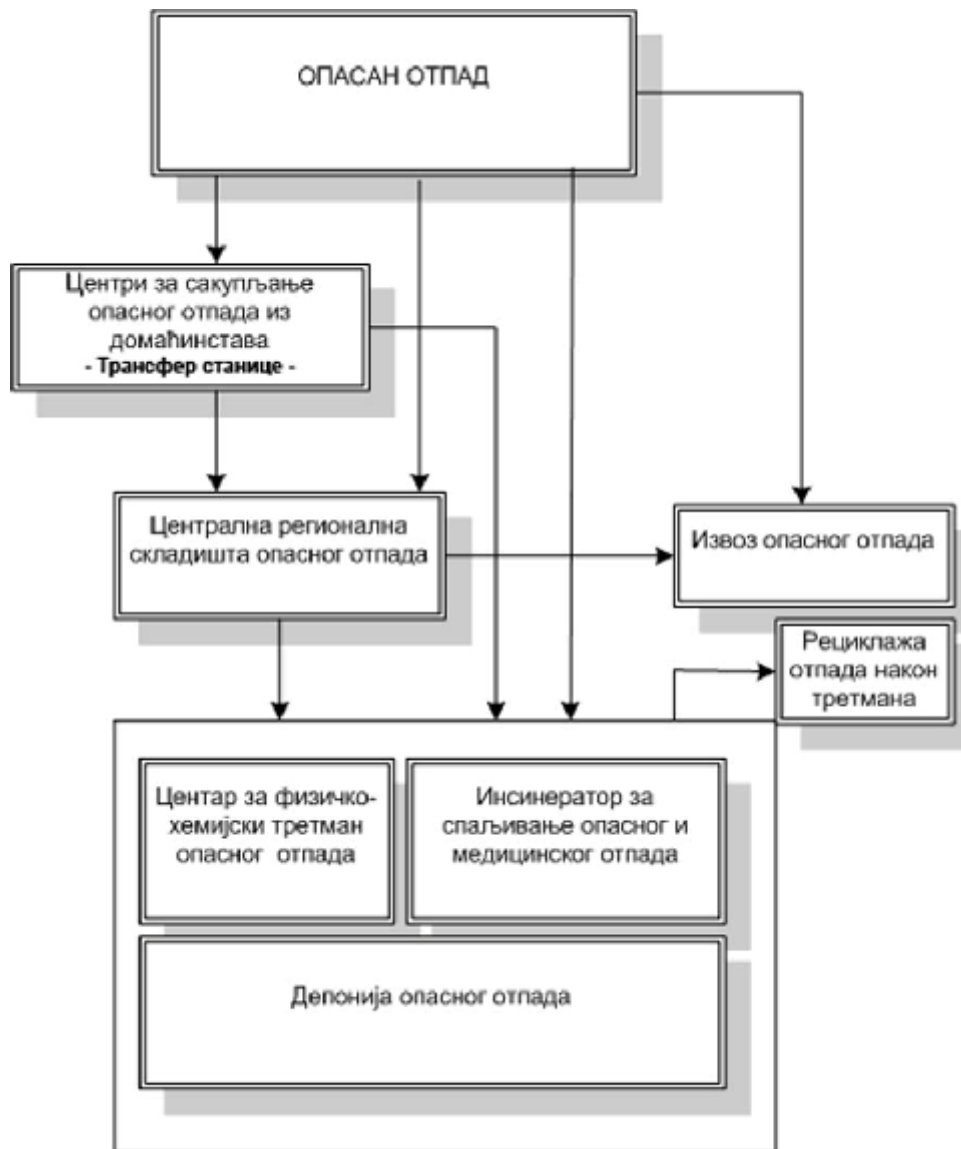












**Потребне инвестиције**

а) Израда и верификација техничке документације

- 
- 
- 
- 
- 
- 
-

.1. „ „ , ( )

.2. (12) ;

.3. „ ;

.4. „ „ ;

.5. ;

.6. , ;

) ;

) :

.1. „ „

.2. , „ „ ;

.3. ;

.4. „ ;

.5. ;

.6. ;

**Преглед посебних токова отпада**

**Амбалажни отпад**

15 00 00:

- 
- 
- /
- 
- 
- 

**Истрошене батерије и акумулатори**

00, 01 03 06 ). ( 06 00

**Отпадна уља**

,  
12 00 00 13 00 00.

**Отпадне гуме**

16 01 03



**Отпад од експлоатације минералних сировина и отпад од енергетике**

10 01 00

01 00 00,

600.000<sup>3</sup>

01 05 00.

**7. ОПЦИЈЕ УПРАВЉАЊА ОТПАДОМ**

- 
- 
- 
- 

**Смањење отпада на извору**

профитабилног издвајања секундарних сировина.

**Рециклажа**





»

«.

( 10%

).

60

10

**Табела 10 - Преглед секундарних сировина**

Папир		



	-	
	- ( , , ...)	
	- ( , , , ...)	
	- ,	
	( , , ...)	
	( )	

(60-80%) 2009 . , . 2010

» «.

2010

**СанСи Маркетинг систем из Шапца (**

СанСи Маркетинг систем, 11

**ЛОНДОНСКА БЕРЗА**

(150.000–170.000)	/	[160 / ]
(520.000–570.000)	/	[550 / ]
(160.000–180.000)	/	[157 / ]
(1.500.000–1.950.000)	/	[1.700 / ]
(24.000–24.400)	/	[24 / ]
(20.000–22.000)	/	[21 / ]

**Табела 11 - Преглед откупних цена секундарних сировина у Србији**

		( / )			

<i>Папир</i>					
				22,6-23,8	<b>7,5</b>
				20,9-21,5	
				20,9-21,5	
				15,1-16,2	
	X	2,8-4,0	2,0-5,0	14,5-16,0	<b>4,0</b>
	4			13,9-15,7	
				12,2-13,3	
	5			11,6-12,8	
				12,4-13,0	
				11,4-12,2	
				8,4-9,5	
				7,9-9,0	
				7,5-8,7	
<i>Метали</i>					
	-	19,0	5,0-16,5	15,5	<b>16,0</b>
	-			12,8-16,2	
	-			16,8	
	• -			18,0	
	1.1 ( )		120,0	162,4	<b>110,0</b>
	-			17,0-17,4	<b>16,0</b>
	-				
	-	200,0-320,0	230,0-430,0	464,0 371,0	<b>300,0</b>
	-		90,0-150,0	120,0-128,0	<b>120,0</b>
	-		150,0-250,0	290,0-336,4	<b>160,0</b>
	-	80,0	50,0		

	- - - - -		- 30,0-40,0 - -	60,0-65,0 92,8- 101,5 98,6- 107,3 6,8-7,0	
	- - - - -		75,0-90,0 - - 32,0-38,0	104,4 - - 37,2	<b>60,0</b>
			40,0	69,6	<b>40,0</b>
	, ,	-	-	-	-
	- - - -	-	-	-	-
	- -	20,0	5,0-12,00	23,2-27,8 12,0-13,5	<b>15,0</b>
	...)		5,0	26,0-37,2	<b>6,0</b>
	, ...)		8,0	21,1-40,6	<b>10,0</b>
	50:1			52,2-58,0	<b>50,0</b>
	,			2,8-3,1	<b>1,5</b>
	,			1,5-2,0	
	- -	10,0		0,1 – 0,2 0,01-0,05	<b>5,0</b>
	, ...)				-
	,				-
					-
	( )				-





10

2

**управљању амбалажом и амбалажним отпадом**

:

•

/  
)

;

•

**Документ о кретању отпада**

Документ о кретању отпада

Документ о кретању опасног отпада

**Планови управљања отпадом**

Локални план управљања отпадом

План управљања отпадом у постројењима за која се издаје интегрисана дозвола

Радни план постројења за управљање отпадом

**Укључење приватног сектора**

/



**Инфраструктура за управљање опасним отпадом**

2009. „ ”  
43.000 /  
20

за физичко-хемијски третман опасног отпада,  
регионална складишта опасног отпада, намењена з

- 
- 
- 
- 
- 

центра за сакупљање опасног отпада из  
домаћинства ( ).

**10.КАТАСТАР ЗАГАЂИВАЧА**

( )



пречишћавања				
Фарме(живине, говеда , оваца...)	да	да	да	115
Кафилерија затвореног типа	да	да	да	1
Септичке јаме	да	да	да	5963
Дивља сметлишта	да	да	да	228550 м2
Саобраћај	да	да	да	Магистрални и локални путеви
Прекогранично загађење реке Бегеј – и канала Бегеј узрок непознат	да	да	да	2

### 11. СОЦИЈАЛНИ АСПЕКТИ

■

■

■

■

■

■

■

■

## 12. ЗАКОНОДАВНИ ОКВИР ЗА УПРАВЉАЊЕ ОТПАДОМ

### А) Национално законодавство у области управљања отпадом

- ( ),
- (2004. ),
- (2009.
- ).
- 1) **Закон о потврђивању Базелске конвенције о прекограничном кретању опасних отпада и њиховом одлагању** („ - ”, 2/99) ;
  - 2) **Закон о заштити животне средине** („ ”, 135/04 36/09)

- („ ”, 60/09).
  - („ ”, 53/06).
  - („ ”, 135/04)
  - („ ”, 60/08).
- 3) **Закон о стратешкој процени утицаја на животну средину** („ ”, 135/04)

- 4) **Закон о процени утицаја на животну средину** („ ”, 135/04 36/09)

5) Закон о интегрисаном спречавању и контроли загађивања животне средине („ .  
”, 135/04 36/09 )

( 2009. – 2010. ),  
( 2010. – 2011. ),  
( 2011. – 2012. ),  
( 2012. – 2013. ),  
( 2013. – 2014. ).

„ . ”, 108/08)

10 / ,  
2010. – 2011. ,  
( 10 / ,  
3 / , 50  
/ 10 /  
25.000 , )  
2013. – 2013. .

6) Закон о управљању отпадом („ . ”, 36/09)

: (1)

31. 2015. ,

; (2)



; (2)

(1)

; (2)

2.

**Б) Законодавство ЕУ у области управљања отпадом**

**Директива Савета 2008/98/ЕЦ о отпаду која замењује и допуњује Оквирну директиву 75/442/ЕЕЦ, 2006/12/ЕЦ**

2008/98/

( 2006/12/ ):

- ( ) ;
- ( ) ;
- 70% – 2020. 50% ;
- ;
- ;
- ;
- ;

**Директива Савета 99/31/ЕЦ о депонијама**

( - ) ;

**Директива Савета 2000/76/ЕЦ о спаљивању отпада**

- 84/429/
- 89/369/
- 94/67/

**Директива Савета 2006/66/ЕЦ која замењује и допуњује Директиву 91/157/ЕЕЦ о батеријама и акумулаторима који садрже опасне супстанце**

**Директива Савета 75/439/ЕЕЦ о одлагању отпадних уља допуњена директивама 1987/101/ЕЕЦ, 91/692/ЕЕЦ, 2000/76/ЕЦ**

;

Директива Савета 91/689/ЕЕЦ о опасном отпаду допуњена Директивом 94/31/ЕЦ и 166/2006/ЕЦ

Директива Савета 96/59/ЕЦ о одлагању ПЦБ и ПЦТ

Директива Савета 2000/53/ЕЦ о истрошеним возилима

Директива 2002/95/ЕС о ограничавању коришћења неких опасних супстанци у електричној и електронској опреми Директива 2002/96/ЕЦ о отпаду од електричне и електронске опреме

1. 2008.

Директива 86/278/ЕЕЦ о заштити животне средине и посебно земљишта у случају коришћења секундарних ђубрива у пољопривреди

Уредба 1774/2002 о отпаду животињског порекла

2

Уредба 1013/2006 о прекограничном кретању отпада

- 
- 
- 
- 
-



**Учесници у изради Интегралног Плана управљања отпадом на територији Општине Житиште**

- Општине Житиште, Председник Драган Миленковић,
- Општинска управа Житиште, Начелница Општинске управе Житиште, Калина Рајовић,
- ГТЗ. Немачка организација за техничку сарадњу
- СКГО. Сталне конференције градова и градских општина
- Покрајински секретаријат за заштиту животне средине,
- Одељење за инспекцијске послове Општине Житиште,
- Јавно Комунално предузеће „Екос“ Житиште.
- Привредна комора Зрењанин,
- Невладине организације-Еко-покрет Житиште «Бегеј Свети Ђурађ»,Риболовачка удружења ,  
“Интер-Институционална Професионална
- Мрежа у Сектору Вода Србије ”ИПМ“.
- Представници медија и интернет мреже на локалу,
- Завод за статистику,
- РГЗ – служба за катастар Житиште,
- Инг. геодезије Срђан Крајиновић
- Магистар Технолошких наука Биљана Влатковић.
- Дипл.правник Игор Салак

*Захваљујемо им се на корисним стручним саветима и сугестијама*

**Председник Скупштине Општине Житиште**

На основу члана 20. Закона о локалној самоуправи („Службени гласник РС“ број 129/07), члана 42. Статута Општине Житиште („Службени лист Општине Житиште“ број 16/2008) Скупштина Општине Житиште на седници одржаној дана. године донела је следећи

### **З а к љ у ч а к**

- 1 Усваја се Програм еколошког унапређења Општине Житиште.
2. Програм еколошког унапређења Општине Житиште објавиће се у „Службеном листу Општине Житиште“.
3. Закључак ступа на снагу осмог дана од дана доношења и објавиће се у „Службеном листу Општине Житиште“.

Република Србија  
Аутономна Покрајина Војводина  
Општина Житиште  
СКУПШТИНА ОПШТИНЕ  
Број: I-501-33/2010  
Дана: 28.12.2010. године  
Ж и т и ш т е

Председник СО Житиште  
Јонел Филип с.р.

**ОПШТИНА - ЖИТИШТЕ**  
**ПРОГРАМ**  
**ЕКОЛОШКОГ УНАПРЕЂЕЊА ОПШТИНЕ ЖИТИШТЕ**  
**ЗА 2011**

*Житиште, децембар 2010.г.*

- \_\_\_\_\_ :
- 1.
  - 2.
  - 3.
  - 4.
  - 5.
  - 6.
  - 7.
  - 8.
  - 9.

Ми желимо да управљамо отпадом а  
не да отпад управља са нама

здрава  
храна и профитабилна

**1. УЧЕСНИЦИ У ИЗРАДИ ПРОГРАМА:**

**2. Уводно објашњење и кратак приказ Програма**

Општина Житиште

2004. 525 ( 2 ( )  
47 696 , 234 . Седиште Житиште.  
12 20399

3.321 2004. природни прираштај је износио -11,6%,  
10

границом према Румунији.  
(12) саобраћајном  
погледу веома добар положај,  
повезује нашу земљу са Румунијом (25 ) (28 ).

1150 . 250  
80% » «

( ) ( ).

еко сертификата

- a) управљање целокупним отпадом :
- b) “ ” ;
- c) :





## 5. Редослед активности

1. ;
2. ;
3. ;
4. ;
5. ;
6. ;
7. ( ) ;
8. ;
9. ;
10. ;
- ;
- ;
- ( ) ;
11. ;

## 5. Начин финансирања

промоција и усвајање

циљева

3 4.

- ) ( ):
- ;
- ;
- ;
- ;
- ;

1 8, 3.,  
( ) ,

## 6. Општа и појединачна корист

5.1.

5.2.

5.3.

5.4.

5.5.

5.6.

5.7.

5.8.

5.9.

5.10.

## 7. Промоција програма и маркетинг

## 8. Обилазак месних заједница и обезбеђење подршке за реализацију Програма ЦЕЛОКУПНОМ СТАНОВНИШТУ

искреност и транспарентност, не сме да  
се доведе у питање, профитабилне идеје.

) схватили и сагледа свој интерес

сваки становник /

## 9. Закључак

- чишћење територије од отпада ( , , ) ;
- услужно бављење отпадом ;
- откупа секундарних сировина – мобилно рециклажно двориште, , ;
- обезбеђење и опремање локалитета ( ) ;  
( , ) привремено складиштење ;
- “ ” ;
- ( , ) ( ) ;  
( ) ;

знатно већи порески прилив, ,

Председник Скупштине Општине Житиште  
Јонел Филип с.р.



## С А Д Р Ж А Ј

### СКУПШТИНА ОПШТИНЕ ЖИТИШТЕ

1. Закључак о усвајању Плана управљања отпадом на територији Општине Житиште од 2010.-2020. године ..... 1.
2. План управљања отпадом на територији Општине Житиште од 2010.-2020. године..... 1.
3. Закључак о усвајању Програма еколошког унапређења Општине Житиште ..... 77.
4. Програм еколошког унапређења Општине Житиште ..... 77.

**СЛУЖБЕНИ ЛИСТ ОПШТИНЕ ЖИТИШТЕ** на основу члана 12. Закона о јавном информисању (Службени гласник Р.Србије 43/03, 61/05 и 71/09) не сматра се јавним гласилом, те се сходно наведеној одредби не налази се у Регистру јавних гласила. Издавач: Општинска управа Житиште, Цара Душана 15.

Главни и одговорни уредник: Биљана Зубац

Службени лист Општине Житиште излази по потреби.